

Acronicta megacephala: Hampson, 1909, Cat. Lep. Phal. Br. Mus. 8: 149.

Acronicta megacephala: Warren, 1909, in Seitz, Macrolep. World 3: 15, pl. 3b. —Chen, 1982, Icon. Het. Sin. 3: 244, pl. 77, fig. 1767.

Subacronicta megacephala: Forster et Wohlfahrt, 1972, Schmett. Mitteleur. p. 242, pl. 26, figs. 1—3. —Sugi, 1982, in Inoue et al., Moths Jap. 1: 679, pl. 166, fig. 31.

翅展 42mm。头、胸黑色杂白色，前翅白色，除中区外均布黑点，基线、内线、外线均双线黑色，亚端线白色，环纹微白，肾纹有褐环；后翅白色；腹部白色。雄蛾抱器瓣端成一棘形突，抱钩钉形（图 48）。

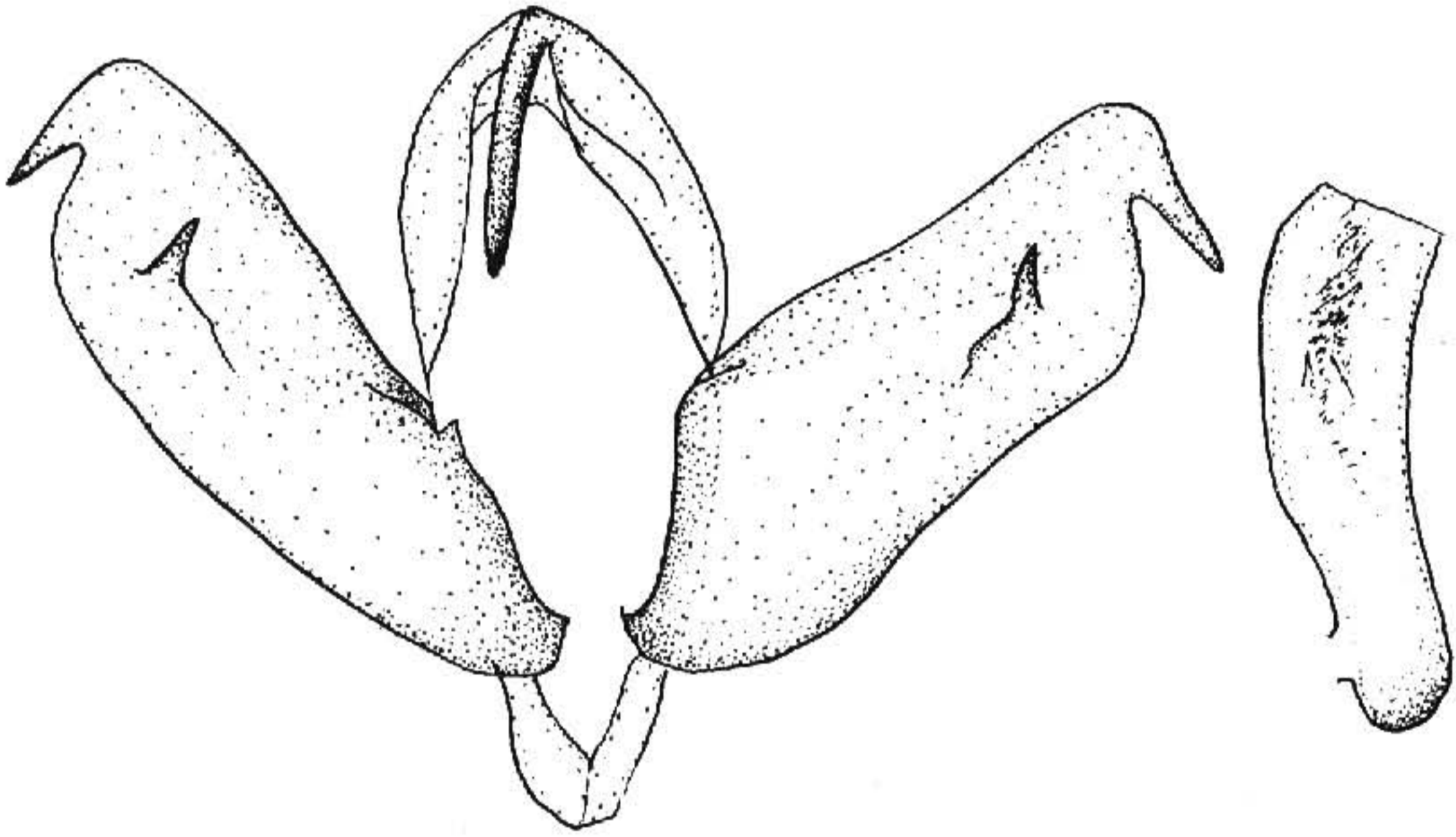


图 48 首剑纹夜蛾 *Acronicta megacephala* (Denis et Schiffermüller) ♂ 外生殖器

寄主 杨、柳。

分布 黑龙江、新疆；日本，土耳其，欧洲。

长剑纹夜蛾 *Acronicta longatella* Draudt (图版 III-20)

Acronicta (*Hyboma*) *longatella* Draudt, 1937, Ent. Rdsch. 54: 381. (丽江)

Acronicta longatella: Draudt, 1950, Mitt. munch. ent. Ges. 40: 8. —Poole, 1989, Lepid. Cat. p. 26.

翅展 42mm。头、胸白色，后胸黑灰色，翅基片有黑毛；前翅较窄长，灰白色带褐色和黑灰色，基线、内线、外线均双线黑色，中线黑色，环纹微白，肾纹灰褐色，亚端线不显，外区 4—8 脉各脉间有黑纵纹，基剑纹黑棕色，前缘衬白色，端剑纹黑色；后翅白色，翅外缘有一列黑褐点，缘毛白色，中有黑线或点列；腹部赭白杂灰色及褐色。

分布 云南。